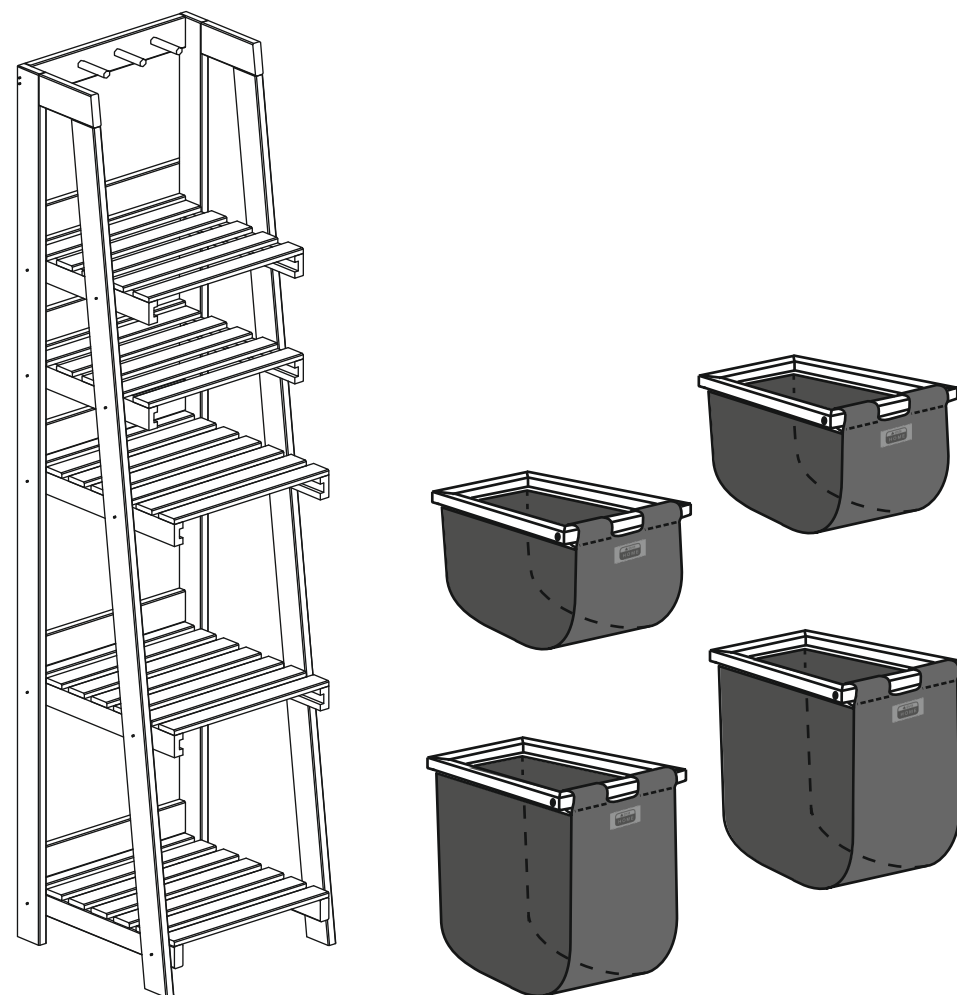




## Стеллаж SCANDI



Арт. K1075

# Инструкция по сборке

Рис.1

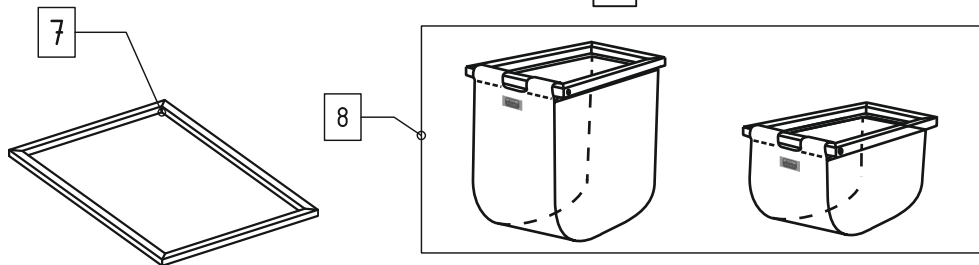
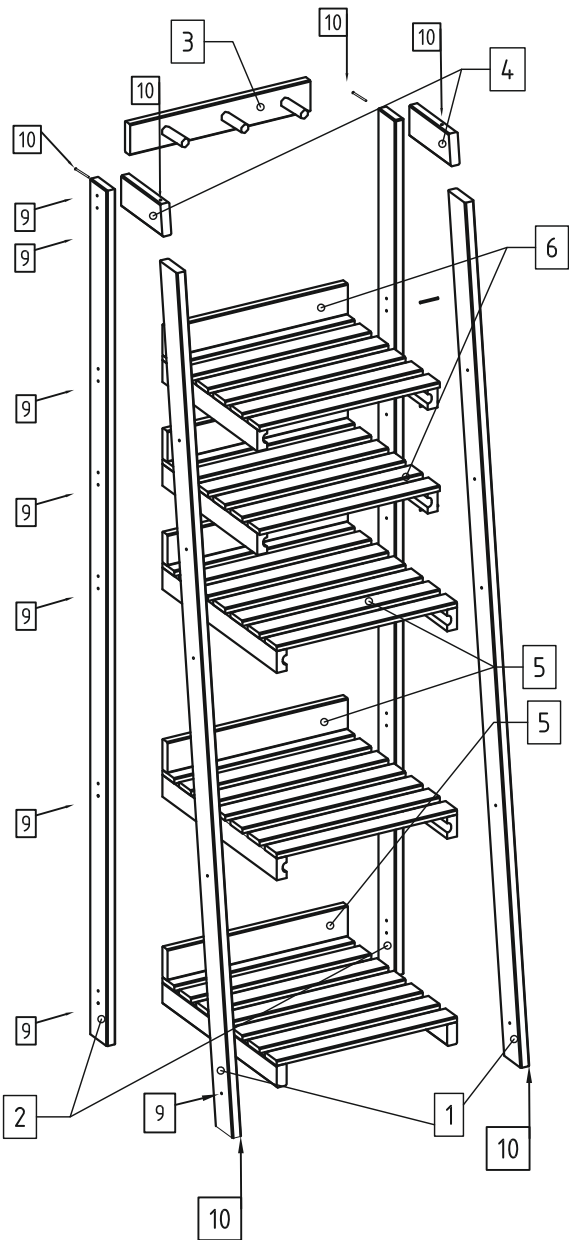
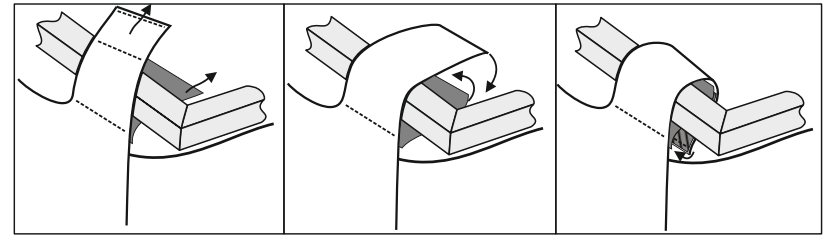


Рис.2



Войлочный клапан разместить поверх рамки, липучку снизу рамки.

Обернуть рамку липучкой снизу вверх, а войлочным клапаном с липучкой сверху вниз.

Уравнять и скрепить между собой обе половинки липучки.

**Внимание! Детали стоек изготовлены в зеркальном исполнении.**

Схема сборки – см.рис.1

**Шаг 1** - Вставить винты 5x40 (поз.9) в отверстия стоек (поз.1,2) с одной стороны. Совместить отверстия в стойках с подготовленными отверстиями в боковых планках полок (поз.5, 6).

**Шаг 2** - Прикрутить стойки к полкам с помощью шестигранного ключа.

**Шаг 3** - Прикрутить поперечину с крючками (поз.3) к задней стойке винтом 5x40 (поз.9).

**Шаг 4** - Прикрутить перемычку (поз.4) к стойкам винтами 5x50 (поз.10).

Перевернуть собранную конструкцию для закрепления ответных деталей и повторить действия Шагов 1, 2, 3 и 4 с другой стороны стеллажа.

**Шаг 5** - Закрепить корзины для хранения (поз.8) на рамки (поз.7) – см. рис.2. Вставить рамки с корзинами в направляющие полок.

**Шаг 6** - Закрутить мебельные ножки (поз.11) в нижние торцы стоек. Отрегулировать положение стеллажа.

**Стеллаж готов к эксплуатации.**

Комплектность			
№	Наименование	размеры, мм	кол-во, шт
1	Стойка передняя лев/прав	18x60x1610	2
2	Стойка задняя лев/прав	18x60x1650	2
3	Поперечина с крючками	18x60x364	1
4	Перемычка	18x60x112	2
5	Полка большая	60x364x418	3
6	Полка малая	60x364x296	2
7	Рамка для корзин	16x333x395 16x333x273	2 2
8	Корзина для хранения	340x300x400 170x300x270	2 2
9	Мебельный винт	5x40	34
10	Мебельный винт	5x50	4
11	Ножка мебельная	M6x18	4
12	Ключ шестигранный		1



## Условия эксплуатации стеллажной мебели.

Максимальная нагрузка на полку стеллажа – 10 кг. Не вставляйте на полку стеллажа ногами и не допускайте, чтобы дети влезали на стеллаж. Нельзя использовать стеллаж в качестве стремянки. Тяжелые вещи следует размещать таким образом, чтобы равномерно распределить нагрузку по площади и обеспечить необходимое равновесие конструкции. Рекомендуется размещать более тяжелые вещи в нижних секциях для обеспечения лучшей устойчивости стеллажа. При эксплуатации не допускается статическая вертикальная нагрузка с приложением усилия к одной точке на настил полки более 5 кг.

Опрокидывание мебели может стать причиной получения серьезных травм. Чтобы предотвратить опрокидывание стеллажа, необходимо обеспечить стационарное крепление к стене с помощью специальных крепежных элементов (в комплект поставки не входят). Используйте крепеж, подходящий для материала стен в вашем доме. Для выбора подходящего крепежа обратитесь в специализированный магазин.

Не воздействуйте на стеллажи и корзины острыми (режущими) или тяжелыми твердыми предметами. Оптимальная рекомендуемая относительная влажность помещения, где эксплуатируются стеллажи с корзинами, 60%-70%. Не рекомендуется эксплуатировать изделия в течение продолжительного времени в условиях крайней влажности или сухости в помещении. С течением времени такие условия могут повлиять на целостность мебельных изделий или их элементов. Тем не менее, если такие условия созданы, то рекомендуется часто проветривать помещение и, по мере возможности, пользоваться осушителями или увлажнителями воздуха для нормализации влажности.

Продолжительное прямое воздействие света на части мебели может вызывать изменение цвета по сравнению с другими участками, которые меньше подвергались излучению. Данное изменение, которое станет менее заметным с течением времени, является совершенно естественным и поэтому не может считаться признаком низкого качества мебельного изделия.

Высокие значения тепла или холода, а также внезапные перепады температуры, могут серьезно повредить мебельное изделие или его части. Мебельные изделия не должны быть расположены менее 1м от источников тепла. Рекомендуемая температура воздуха при хранении и(или) эксплуатации от +10С до +25С. Не допускайте попадания на мебельные изделия горячих предметов (утюги, посуда с кипятком и т.п.) или продолжительного воздействия вызывающих нагревание излучений.

## Рекомендации по чистке и уходу

Деревянные поверхности со временем могут менять внешний вид. Изменение текстуры, мелкие отклонения цвета и естественные возрастные пороки древесины не являются дефектом, а наоборот, являются подтверждением природного характера древесины.

Пыль с деревянных частей следует удалять мягкой сухой или слегка влажной тканью. При сильном загрязнении используйте чистящие средства, предназначенные для мебели.

Войлочные корзины следует чистить мягкой щеткой, не допуская сильного растягивания материала. Для удаления сильных загрязнений используйте специализированные средства для чистки текстиля.

Для обеспечения долгого срока службы изделия, рекомендуем обработать деревянную часть изделия лакокрасочными материалами.

**Срок службы изделия при соблюдении условий эксплуатации и рекомендаций по уходу – 5 лет.**